

DU BLAVET À L'OCEAN

Magazine intercommunal de BBO Communauté

N°1

DÉCEMBRE 2022

www.bbo-communaute.bzh



► Pages 12-17 | Dossier

**Le service de
Transition Professionnelle**

► Pages 22-23 | Zoom

Mutualisation entre les communes

BLAVET 
BELLEVUE
 **OCEAN**
Communauté
5 communes, 1 territoire

SOMMAIRE

Page 03

Édito

Page 04

Actus BBO

Page 12

Dossier : Le service de Transition Professionnelle, un véritable accompagnement vers l'emploi

Page 18

Territoire : La vente directe à la ferme, directement des mains du producteur aux consommateurs

Page 22

Zoom : Mutualisation entre les communes

Page 24

Histoire et Patrimoine

Page 27

Infos pratiques



04



06



12



21



26

ÉDITO

Cette fin d'année est marquée par une crise énergétique sans précédent qui nous préoccupe tous. BBO Communauté, comme l'ensemble des collectivités françaises, devra élaborer un plan de sobriété énergétique pour trouver des solutions pérennes et pouvoir faire face à cette crise dans les années à venir.

Nous souhaitons favoriser la mobilité douce et les énergies renouvelables, à l'image du tracker solaire installé près du siège de BBO Communauté, afin de répondre à nos besoins actuels sans compromettre le climat et la capacité des générations futures à vivre dans un environnement viable.

L'emploi durable est aussi au cœur de nos préoccupations. Le service de Transition Professionnelle de BBO Communauté est un service reconnu qui travaille au quotidien pour soutenir les demandeurs d'emploi et aider les entreprises qui sont en besoin de recrutement.

Faire le lien entre les entreprises qui recrutent et les personnes en transition professionnelle, créer des rencontres, organiser des immersions, permettre de trouver des solutions sur-mesure à chacun, sont les missions de ce service. Chaque situation est unique et demande une prise en charge particulière : de belles histoires, parfois improbables, naissent et permettent de sortir de la précarité.

70% des personnes qui sont accompagnées par le service de Transition Professionnelle accèdent à un emploi durable ou à une formation qualifiante. Pourtant ce service est peu connu du grand public, c'est pourquoi nous avons souhaité le mettre en valeur dans un dossier spécial.

Le numéro précédant (n°0) avait pour objectif de vous présenter la collectivité, ses élus et ses services. Désormais, à partir de ce n°1 Du Blavet à l'Océan, nous vous présenterons, deux fois par an, les actualités du territoire. Nous souhaitons également vous faire connaître tout le travail que notre intercommunalité fait chaque jour pour la population.

Vous trouverez aussi dans ce n°1, un focus sur la vente directe à la ferme avec les coordonnées des

agriculteurs du territoire qui proposent cette alternative en faveur d'une agriculture durable, locale et de saison. Ils répondent aux aspirations des habitants qui souhaitent valoriser les circuits courts, sans intermédiaire entre le producteur et le consommateur.

BBO Communauté est une intercommunalité à taille humaine, dont les élus sont proches de vous. Nous sommes attachés à travailler **5 COMMUNES, ENSEMBLE** en coopération c'est pourquoi même hors-compétences intercommunales, les 5 communes œuvrent ensemble, partagent leurs expériences et leurs compétences. Vous trouverez en fin de magazine une présentation de toutes ces mutualisations.

Pour les fêtes de fin d'année, pensez à alléger le poids de vos déchets. C'est possible en disant stop au gaspillage alimentaire.

Avec les élus et les agents de BBO Communauté, je vous souhaite de très belles fêtes de fin d'année et tous mes meilleurs vœux pour 2023 !

Sophie le Chat

BBO COMMUNAUTÉ

- Date de création : 01/01/2002
- 27 élu·e·s communautaires dont 1 Présidente et 6 Vice-Président·e·s
- 55 agents

LE TERRITOIRE

- 5 communes
- 18 721 habitants (population légale INSEE 2019)
- 116,60 km²



Directrice de la publication : Sophie LE CHAT, Présidente de BBO Communauté | Rédaction : Cécilia GANNAT, chargée de communication - BBO Communauté ; Bénédicte LE BRUN, Directrice Générale des Services - BBO Communauté | Création et conception Maquette : Mon Atelier Coloré ; Cécilia GANNAT | Crédits photographiques : Cécilia GANNAT ; Léa QUEFFELEC, chargée de communication - BBO Communauté ; Atelier ACTE ; Pascal DESROCHE ; Auteurs de Vues ; Association AVGLK ; Adobe Stock et Freepik
Impression : Imprimerie IOV Communication | Tirage : 11 000 exemplaires. Imprimés sur du papier Recytaal Offset (100% recyclé, fabriqué en France)



Suivez-nous sur :



@bbocommunaute

LES PRINCIPALES DÉCISIONS du Conseil Communautaire

SÉANCE DU 03 OCTOBRE 2022

- Convention d'adhésion au service de paiement en ligne des recettes publiques locales pour la taxe de séjour
- Attribution du marché de collecte à SUEZ
- Appel à projets sur la généralisation du tri à la source des biodéchets
- Renouvellement de la convention avec la Chambre d'Agriculture pour l'instruction de l'Aide à l'installation en agriculture
- Attribution de l'Aide à l'installation en agriculture en 2021

SÉANCE DU 6 JUILLET 2022

- Approbation du Plan de Mobilité Simplifié et du Schéma Directeur Vélo
- Mise en place d'une prime mobilité durable pour les agents
- Adoption du Programme Local de Prévention des Déchets Ménagers et Assimilés (PLPDMA)
- Financement des services communaux mutualisés



Consultez l'intégralité des comptes-rendus des Conseils Communautaires sur notre site internet www.bbo-communauté.bzh



LES PREMIÈRES JOURNÉES PORTES OUVERTES



France services de BBO Communauté a organisé, du 10 au 14 octobre, ses premières journées portes ouvertes. 5 jours rythmés par différentes rencontres et ateliers.

Le public a pu participer à un atelier animé par Pôle Emploi « Comment rédiger un bon CV, une bonne lettre de motivation » ou encore rencontrer des représentants de la Caisse d'Allocations Familiales (CAF) ou des Finances Publiques.

France services aide les administrés dans leurs démarches administratives numériques en lien avec les neuf partenaires qui ont conventionné avec BBO Communauté :

- | | |
|---|--|
| ■ Mutualité Sociale Agricole (MSA), | ■ Caisse d'Assurance Retraite et de Santé au Travail (CARSAT), |
| ■ Agence Nationale des Titres Sécurisés, | ■ Pôle Emploi, |
| ■ Finances Publiques, | ■ Point Justice, |
| ■ Caisse d'Allocations Familiales (CAF), | ■ Agence Locale de l'Énergie et du Climat de Bretagne Sud (ALOEN), |
| ■ Caisse Primaire d'Assurance Maladie (CPAM), | |

Ils peuvent ainsi obtenir de l'aide pour renouveler leur permis de conduire, établir une demande de certificat d'immatriculation, effectuer une déclaration d'Aide Personnalisée au Logement (APL), une demande de retraite... Pour les cas les plus complexes, les agents France services mettent les personnes en relation avec l'organisme concerné.



Contact France services : Tél. 02 97 65 62 90 | cbbbo@france-services.gouv.fr



POLICE MUNICIPALE INTERCOMMUNALE

Encadrement des pistes éducatives vélo

Début octobre le service de la Police Municipale Intercommunale a participé à l'encadrement des pistes éducatives vélo auprès des classes de CM2 des écoles primaires des communes de Kervignac et de Merlevenez. Ce dispositif est proposé chaque année par l'association « Prévention Routière » et est animé par ses bénévoles.

URBANISME

NOUVELLE PERMANENCE DE L'ARCHITECTE DES BÂTIMENTS DE FRANCE

Vous envisagez un projet de rénovation ou de transformation et souhaitez le mener dans le respect de la construction et du bâti environnant ?

Que votre projet se situe dans les abords d'un monument historique ou non, BBO Communauté et votre commune vous accompagnent en organisant des permanences avec l'architecte des Bâtiments de France. Monsieur Alexander Entzer reçoit un après-midi par mois dans les locaux de BBO Communauté à Merlevenez.

Prise de rendez-vous auprès du service urbanisme ou à l'accueil de votre mairie.



TRAVAUX

RÉNOVATION DE LA SALLE MULTISPORTS DE BELLEVUE À MERLEVEZ

La salle multisport intercommunale de Bellevue à Merlevenez se refait une beauté. La rénovation complète de l'extérieur du bâtiment est en cours avec la pose d'une nouvelle couverture, d'une nouvelle isolation acoustique, le renforcement de la charpente en bois et le remplacement de l'ensemble des menuiseries. Il est également prévu le remplacement des éclairages et la remise aux normes de l'accueil des personnes à mobilité réduite (PMR) avec la création d'une place PMR dans le gymnase. La rénovation devrait être terminée courant du premier trimestre 2023.

RÉNOVATION DE LA DÉCHÈTERIE, OUVERTURE PARTIELLE PRÉVUE FIN FÉVRIER

Afin de répondre au mieux aux besoins des usagers, une déchèterie dite « nouvelle génération » ouvrira en 2023 à Merlevenez, venant remplacer la déchèterie actuelle.

Une évolution nécessaire

Conçue il y a plus de 30 ans, celle-ci n'était plus adaptée aux évolutions de la population, aux besoins de tri actuel (développement des filières) et ne répondait plus aux



normes réglementaires en vigueur. La configuration du site générerait également des problèmes de sécurité avec les croisements des véhicules des particuliers et des véhicules de collecte.

Pour améliorer la fluidité sur le site et les conditions de sécurité pour tous, usagers et agents, mais aussi favoriser le recyclage des matériaux et le réemploi, BBO Communauté a décidé de réaliser, en remplacement, un nouvel équipement.

LE CALENDRIER DES TRAVAUX



Pensez à venir déposer vos cartons de Noël et autres déchets avant le samedi 7 janvier, la déchèterie sera fermée pendant 6 semaines (du 8 janvier au 19 février inclus).
Attention ! Entrées et sorties provisoires, il faudra bien suivre le sens de circulation indiqué.

ACCÈS AVEC LE « PASS DÉCHÈTERIE »

A partir du printemps, l'entrée sur le nouveau site se fera uniquement sur présentation d'une carte, la même que celle utilisée pour accéder actuellement aux plateformes de déchets verts. Pour les personnes n'ayant pas encore leur « Pass Déchèterie », vous avez la possibilité de vous en procurer un à l'accueil de BBO Communauté sur présentation d'un justificatif de domicile.



La déchèterie disposera des mêmes jours et horaires d'ouverture que le site actuel, à savoir :

- Lundi, mardi, mercredi et vendredi : 9h – 11h45 et 14h – 17h45 | Samedi : 9h – 11h45 et 13h30 – 17h15
- Fermée les jeudis, dimanches et jours fériés.



ASTUCE ZÉRO DÉCHET

POUR LES FÊTES DE FIN D'ANNÉE, ON DIT STOP AU GASPILLAGE ALIMENTAIRE

Si le gaspillage alimentaire est problématique tout au long de l'année, il l'est davantage en période de fêtes ! Les vacances de Noël incarnent le moment annuel qui occasionne le plus de gaspillage de nourriture. Les repas festifs riment souvent avec véritable festin et excès alimentaires. Les restes finissent généralement à la poubelle.

Heureusement, il existe certaines astuces qui permettent d'éviter la surconsommation et le gaspillage alimentaire pour garantir des fêtes zéro déchet :

- **Planifiez et vérifiez ce que vous avez dans vos placards**
 Avant de vous lancer dans la création des menus et l'achat des ingrédients nécessaires à leur élaboration, vérifiez d'abord ce qui se trouve dans vos placards. Il est souvent inutile de tout racheter !
- **Faites en fonction des goûts de vos invités**
 Demandez à vos convives leurs goûts mais aussi leurs allergies et intolérances alimentaires ! Cela vous permettra de ne pas élaborer vos menus avec des plats qu'ils ne mangeront pas.
- **Faites attention aux portions que vous servez**
 N'ayez pas peur de manquer ! Ne prévoyez pas de trop grosses quantités de nourriture. Comme chaque année, il y a de grandes chances que vos invités soient calés dès l'entrée...



- **Donnez les restes**
 Si malgré tous vos efforts, vous finissez tout de même la soirée avec des restes, pensez à les proposer à vos convives ! Pour éviter qu'ils ne refusent, vous pouvez préparer de jolis contenants réutilisables en cadeaux.
- **Utilisez les restes**
 Il vous reste des restes dans le frigo ? Pas de panique, ils ne finiront pas à la poubelle ! Vous pouvez les répartir en différentes petites portions que vous placerez au congélateur. Des menus prêts à être réchauffés, un vrai gagne temps !



Donnez une seconde vie aux bûches de vos sapins de Noël

Ne jetez pas la bûche de votre sapin de Noël sur les plateformes de déchets verts. Si vous disposez d'un poêle à bois ou d'une cheminée, vous pouvez la garder comme combustible.
Si non, vous pouvez la déposer dans la benne « bois » à la déchèterie.

NOUVEAU CALENDRIER DE COLLECTE

Retrouvez avec ce magazine, votre calendrier de collecte 2023. Les tarifs 2023 de votre redevance incitative sont consultables sur notre site internet www.bbo-communauté.bzh

Contact Service Déchets :
 Tél. 02 97 65 16 16 | dechets@cbbbo.fr

UNE TRÈS BELLE saison estivale



Les touristes étaient au rendez-vous !

Le Point Info Tourisme est devenu Intercommunal en 2022, il reste localisé à Plouhinec (place du Puits) mais s'est déplacé cette saison sur les marchés nocturnes de Sainte-Hélène « Les Nocturnes de la Ria » et de Merlevenez « Les Merleve'noz ». Ouvert au public d'avril à septembre, 7 jours sur 7 en juillet et août.

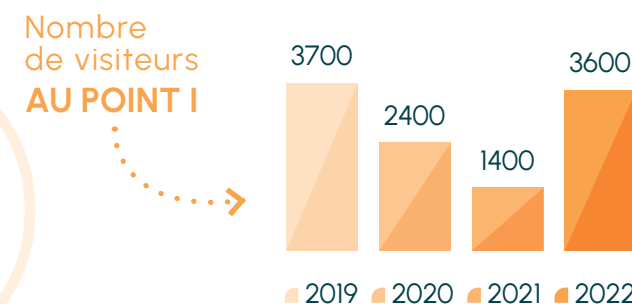
La saison 2022 a vu un retour en force de la fréquentation, y compris étrangère.

QUELQUES CHIFFRES SUR LE NOMBRE DE VISITEURS VENUS AU POINT I :

Les principales demandes portent sur les différents circuits de randonnées pédestres et cyclables sur le territoire avec une hausse des ventes du Topo Guide (mis à jour avant la saison), la découverte et visite des sites naturels.

Les animations programmées comme les sorties « découverte de l'estran et des métiers ostréicoles » sur Sainte-Hélène et Plouhinec proposées par le Syndicat Mixte de la Ria d'Étel (SMRE) ainsi que les sorties natures programmées par « Dunes Sauvages de Gâvres à Quiberon », Grand Site Remarquable de France, ont rencontré un vif succès.

Bilan très positif de cette nouvelle saison, le Point I devient un passage incontournable pour les touristes, les locaux et les professionnels du tourisme qui viennent faire le plein de documents. Des nouveautés cette saison : un programme estival du territoire de BBO Communauté élaboré conjointement par le service Tourisme et le service Communication, sorti en Juillet et en Août, ainsi qu'un guide Gourmand regroupant les bonnes adresses du territoire.



Une nouvelle taxe de séjour pour les hébergeurs touristiques du territoire

Depuis le 1^{er} janvier 2022, BBO Communauté a instauré une taxe de séjour intercommunale à destination des hébergeurs touristiques du territoire, collectée du 1^{er} janvier au 31 décembre. Une plateforme de déclaration en ligne a été mise en place pour les hébergeurs professionnels ou non.

Cette taxe participe au financement des dépenses destinées à favoriser et à accompagner la fréquentation touristique sur les cinq communes du territoire (chemins de randonnées, sites remarquables...). Les recettes de la taxe de séjour sont entièrement affectées à la promotion du tourisme.

Tout hébergeur qui loue un bien doit se faire connaître auprès du service Tourisme : résidence principale, gîte ou meublé de tourisme en direct ou bien par des tiers collecteurs types opérateurs numériques. Les hébergeurs peuvent trouver au Point I toutes les documentations à mettre à disposition de leurs hôtes.

Au 1^{er} octobre le territoire de BBO Communauté dispose de :

- 277 gîtes et meublés de tourisme
- 1 Camping 4*
- 1 Parc résidentiel de loisirs
- 18 chambres d'hôtes

Contact Service Tourisme :
Tél. 06 13 86 80 40 | infotourisme@cbbbo.fr

RANDO SUR BBO DÉCOUVRIR SAINTE-HÉLÈNE, ENTRE TERRE ET MER

À pied - Distance : 10.2km
Durée : 2h30 - Balisage : bleu

Au départ de l'église pour une boucle d'environ 10 km, vous arpentez rues, sentiers et chemins côtiers à la découverte des merveilles historiques, architecturales et naturelles de Sainte-Hélène : les étangs de Kercadic, la Pointe de la Vieille Chapelle, les chaumières du Moustoir, le Moulin de Berringue, la fontaine de Kervin...

Téléchargez le circuit pdf sur www.bbo-communauté.bzh



UNE ACTIVITÉ économique en pleine expansion

Aux côtés d'entreprises industrielles fortement ancrées sur le territoire, de nombreuses activités de services sont proposées. Un réseau dynamique d'artisans et de commerçants contribue également à renforcer la stabilité et l'attractivité de l'environnement économique de BBO Communauté.

1 283 entreprises implantées sur le territoire en 2022

contre 1 113 en 2017 (+15.3%), en grande majorité des micro-entreprises.

3 467 salariés travaillent sur le territoire de BBO Communauté

Source : Banque de France, 2022

	BBO Communauté : 2022 1 283 entreprises	Bretagne : 2022 294 372 entreprises
Grande entreprise	0,2%	0,1%
Moyenne entreprise	0,5%	0,6%
Petite entreprise	3,0%	3,5%
Micro entreprise	67,5%	66,0%
Indéterminé	28,8%	29,8%

DES ZONES D'ACTIVITÉS DYNAMIQUES

Le territoire de BBO Communauté est riche de 10 Zones d'Activités Économiques, elles regroupent 201 entreprises et 2 616 salarié (en 2021).

NOM	COMMUNE	VOCATION	SURFACE en hectare	NOMBRE D'ÉTABLISSEMENTS	NOMBRE ESTIMÉS DE SALARIÉS
Le Braigno 1	Kervignac	Commerciale / Artisanale	4,62	9	79
Le Braigno 2	Kervignac	Artisanale	1,51	9	35
Kermaria	Kervignac	Artisanale	2,64	11	25
Kernours	Kervignac	Artisanale / Services	3,84	11	51
Kermassonnet	Kervignac	Industrielle	10,25	20	382
Le Porzo	Kervignac	Industrielle	87,23	33	1 344
Bellevue	Merlevenez	Artisanale / Commerciale	14,18	54	230
Les Églantiers	Merlevenez	Artisanale	4,62	12	48
Locmaria	Nostang	Artisanale	1,25	8	2
Le Bisconte	Plouhinec	Industrielle	17,25	34	420
			147,39	201	2 616

Extension du Parc d'Activités de Bellevue

Le service Aménagement et Droit des Sols de BBO Communauté a reçu une demande de permis d'aménager pour la création du Parc d'Activités « Les Sources », extension au sud du Parc d'Activités de Bellevue à Merlevenez. Ce projet, porté par un aménageur privé, permettra l'accueil d'une vingtaine d'entreprises.

Extension de la Zone Industrielle du Porzo

À l'issue d'une phase d'études et d'une enquête publique environnementale, BBO Communauté a obtenu deux permis d'aménager début 2022 pour l'extension du carrefour industriel du Porzo à Kervignac. Ce sont douze lots pour une superficie totale de près de 10 ha qui sont en cours de viabilisation et d'aménagement.



BBO Communauté et la Région Bretagne financent l'Agence Locale de l'Énergie et du Climat de Bretagne Sud (ALOEN) pour aider les particuliers et les petites entreprises tertiaires à économiser l'énergie.

Pour les entreprises

L'Agence Locale de l'Énergie et du Climat de Bretagne Sud (ALOEN) est une **association à but non lucratif**. Elle accompagne le Petit Tertiaire Privé (PTP) en proposant une aide et des conseils aux entreprises de moins de 1000m² pour diminuer leur consommation énergétique.

L'accompagnement proposé est **entièrement gratuit pour les entreprises du secteur Tertiaire Privé** y compris commerces, sociétés civiles immobilières (SCI), artisanat, bureaux, cabinets médicaux, enseignement privé, association, restauration, hébergements et bien d'autres types d'activités (non éligible : bâtiments publics).

Cet accompagnement comprend :

- Une visite sur site avec évaluation énergétique (si nécessaire),
- Un état des lieux de la qualité de l'isolation de l'enveloppe et de la performance des process et des systèmes,
- Une proposition de travaux avec estimation des coûts et des économies d'énergie,
- Un récapitulatif des aides financières.



POURQUOI AGIR ?

- Réduire la facture énergétique,
- Se prémunir de l'inflation du prix de l'énergie,
- Améliorer le confort,
- Limiter l'impact environnemental,
- Valoriser le bien immobilier,
- Mettre en valeur les produits...

Jusqu'à 80% d'économie d'énergie sur certains postes de consommation !

Les arguments pour agir ne manquent pas ! N'attendez plus, contactez ALOEN pour faire des économies d'énergie !

i Contact Technique ALOEN : François BILLON, conseiller en énergie auprès des entreprises du Petit Tertiaire Privé
Tél. 02 97 21 29 38 | francoisbillon@aloen.fr

Pour les surfaces de locaux supérieures à 1000m² ou tout autre demande en lien avec les thématiques de la transition écologique : déchets, eau, mobilité, achats responsables...

i Contactez la CCI du Morbihan :
transition.ecologique@morbihan.cci.fr

Pour les particuliers

i Vous avez un projet de rénovation énergétique ? Contactez votre conseiller Info Énergie ALOEN pour un accompagnement gratuit.

Tél. 06 65 77 93 80 | info-energie@ccbbo.fr



SOLIDARITÉ

Cohabitation intergénérationnelle, quand solidarité rime avec convivialité !

Bien plus qu'un logement partagé, le dispositif « 1 Toit 2 Générations » est une solution innovante pour favoriser les solidarités intergénérationnelles et proposer une réponse aux difficultés de logement des jeunes.

■ **Âgé(e) de plus de 60 ans**, vivant seul(e) ou en couple, vous disposez d'une chambre vacante ou d'un studio pour accueillir un jeune en échange d'une présence amicale, de quelques petits services rendus au quotidien (formule solidaire) et/ou d'une participation financière modeste (formule conviviale) ?

■ **Âgé(e) de 16 à 30 ans**, vous aimeriez bénéficier d'une chambre chez l'habitant de manière autonome en contrepartie de votre participation aux charges, du partage de moments d'échanges et de convivialité et de menus services (formule solidaire) ou d'une participation financière modeste (150 €, formule conviviale) ?

N'hésitez pas à rejoindre le dispositif « 1 Toit 2 Générations ».

La présence amicale du jeune au domicile ne se substitue pas aux services de soutien à domicile.

Le dispositif « 1 Toit 2 Générations » est soutenu par le **Conseil départemental, la CAF, la CARSAT et par les communes** ayant signé une convention de partenariat.

Info Jeunes Lorient vous accompagne afin de sécuriser la relation jeune/senior tout au long de la durée du contrat, dans le respect de la charte et des dispositions de la convention d'hébergement.



i Contact Bureau Information Jeunesse de Lorient
Tél. 02 97 84 94 50 | It2g@bij-lorient.org
www.1toit2generations.fr



PARTICIPEZ A CRÉER UNE ASSOCIATION L'Outil en Main

Vous avez exercé un métier manuel ou artisanal ?

Vous avez du temps à consacrer aux jeunes ?

Nous cherchons des bénévoles !

ET REJOIGNEZ LE RÉSEAU DE L'OUTIL EN MAIN !

POURQUOI ? Pour faire découvrir aux jeunes des métiers et des savoir-faire manuels. Bâtiment, arts, cuisine, environnement, esthétique, textile... tous les métiers sont représentés !

POUR QUI ? Toute personne qui souhaite transmettre des savoir-faire aux jeunes ou accompagner la création et la gestion de l'association.

www.loutilmain.fr

L'OUTIL EN MAIN, ÉCHANGER ET TRANSMETTRE UN SAVOIR-FAIRE AUX JEUNES GÉNÉRATIONS

Vous avez exercé un métier manuel ou artisanal ? Vous avez des compétences et vous souhaitez les transmettre ? Vous avez un peu de temps à consacrer aux enfants ou aux jeunes ? Venez découvrir le réseau de L'Outil en Main !

Son objectif : faire découvrir aux jeunes des métiers et savoir-faire manuels. L'idée, c'est de les initier dans de vrais ateliers, avec de vrais outils.

Métiers du bâtiment, de l'art, de bouche, de l'esthétique... Tous peuvent être représentés !

Une fois par semaine, vous pourrez inculquer aux enfants de 9 à 14 ans les rouages d'un métier que vous maîtrisez, dans des locaux dédiés sur le territoire de BBO Communauté. **Nous recherchons** des personnes souhaitant transmettre des savoir-faire aux jeunes, ainsi que des accompagnants désireux de participer à la création et la gestion d'une association locale pour lancer cette belle aventure intergénérationnelle.

N'hésitez plus !

i Contact BBO Communauté :
Tél. 02 97 65 62 90 | contact@ccbbo.fr

LE SERVICE de Transition Professionnelle

Le service de Transition Professionnelle est ancré sur le territoire, en lien avec les institutions et les partenaires, il favorise la mise en relation du public avec les entreprises.

Un véritable accompagnement vers l'emploi

Le service de Transition Professionnelle favorise l'insertion professionnelle et l'inclusion sociale des personnes les plus éloignées de l'emploi et des plus vulnérables. C'est un levier pour l'égalité des chances et la non-discrimination.

Il accompagne tout public en reconversion professionnelle. Il n'existe pas de parcours unique. Les agents du service de Transition Professionnelle s'adaptent au vécu et aux attentes de chaque personne. C'est un parcours sur-mesure dont l'objectif principal est le retour à l'emploi durable.

Le service de Transition Professionnelle comprend trois pôles interconnectés :

1 LE POINT ACCUEIL EMPLOI (PAE), LA PORTE D'ENTRÉE DU SERVICE DE TRANSITION PROFESSIONNELLE

Le Point Accueil Emploi est un lieu unique où la population peut bénéficier d'un accueil et d'un accompagnement à la Transition Professionnelle.

Intégré à France services, Philippe Doussineau (le conseiller du Point Accueil Emploi) peut accompagner les usagers sur toutes les démarches liées ou non à l'emploi. Il établit un bilan de la situation avec la personne en recherche d'activités, suite à ce bilan il propose un parcours individualisé. Il peut orienter la personne soit vers l'Atelier Commun de Travaux et d'Entraide (ACTE), les Chantiers Nature et Patrimoine ou directement vers les entreprises du territoire de BBO Communauté ou des autres communes du Pays de Lorient.

Philippe Doussineau accompagne également les personnes salariées qui s'interrogent sur leur devenir professionnel. Il propose des orientations pour des bilans de compétences, il sécurise le parcours de réorientation professionnelle pour les personnes qui souhaitent démissionner.

En relation avec les acteurs économiques du territoire

Avec Pôle Emploi, le Point Accueil Emploi est également une réponse aux besoins en recrutement des entreprises. Pour celles qui le souhaitent, il peut diffuser les offres et recherches de candidats, soit parmi les personnes accompagnées par le service de Transition Professionnelle, soit en organisant des actions de recrutements (Forums de l'Emploi).

Cette connaissance accrue des profils permet à Philippe Doussineau de mieux appréhender le besoin des entreprises et d'étudier avec elles les modalités de recrutement les plus adaptées.

100 accompagnements du POINT ACCUEIL EMPLOI en 2022

Contact Point Accueil Emploi :
Tél. 02 97 65 62 90 | emploi@ccbbo.fr

SERVICE DE TRANSITION PROFESSIONNELLE

UN EMPLOI POUR TOUS, À CHACUN SON EMPLOI



PUBLIC

- Salariés en reconversion professionnelle
- Personnes en transition professionnelle
- Demandeurs d'emploi
- Jeunes suivis par la Mission Locale
- Travailleurs handicapés



INSTITUTIONS

- Pôle Emploi
- Mission Locale
- Europe
- État
- Département
- CAP Emploi

ENTREPRISES

- Les entreprises qui recrutent sur BBO Communauté et le Pays de Lorient

PARTENAIRES

- Autres structures de Transition Professionnelle
- Associations
- Partenaires sociaux
- Partenaires Santé

2 L'ACTE (ATELIER COMMUN DE TRAVAUX ET D'ENTRAIDE), POUR UNE REPRISE DE CONFIANCE EN SOI

L'ACTE est un atelier multi-activités ouvert aux personnes privées d'emploi, qui souhaitent rompre avec l'isolement en reprenant une activité (sur la base du volontariat). C'est un lieu convivial et chaleureux où les personnes pourront reprendre doucement confiance en elles, en se remobilisant socialement au sein d'un collectif.

L'orientation à l'atelier est validée par un travailleur social, un référent Pôle Emploi, Cap Emploi ou Mission Locale.

L'accompagnement est entièrement pris en charge et dure 9 mois (renouvelable).

L'ACTE a pour objectif de contribuer au mieux-être de ses participants par la reprise d'un rythme, par la création de liens de camaraderie et par la pratique d'activités valorisantes.

Les encadrants, Delphine Le Flécher, Gwénaél Morice et Jérôme Freulon permettent aux personnes d'acquérir, de développer, de partager, de transmettre des compétences dans une ambiance bienveillante.

Ils valorisent les réalisations et les savoir-faire des participants : création et installation de décors en bois de palettes, participation à des salons locaux, organisation de portes ouvertes...

Ils accompagnent les participants dans leur retour à l'activité durable.

Les activités régulières de l'atelier :

Atelier Bois : création de décors, de mobiliers, d'objets, de signalétiques exclusivement réalisés en bois de palette. Vente et/ou location des réalisations aux associations, aux entreprises et aux particuliers du territoire.

Atelier Photos : apprentissage des techniques de base de la photographie numérique, découverte du patrimoine naturel et bâti du territoire et de ses alentours.

Atelier Couture : découverte et pratique de la couture et de la teinture végétale, confection d'articles de décoration et d'accessoires.

Atelier Cuisine : création de repas à l'atelier et ponctuellement la réalisation de prestations extérieures pour des événements et des associations du territoire.

L'ACTE est un véritable acteur de l'animation sociale sur le territoire.

32 participants depuis janvier 2022

Contact ACTE : Tél. 02 97 02 10 02 | acte@ccbbo.fr

3 LES CHANTIERS NATURE ET PATRIMOINE, POUR RETROUVER UN RYTHME ET UNE AMBIANCE DE TRAVAIL

Les Chantiers Nature et Patrimoine accueillent des personnes sorties de l'emploi et/ou bénéficiaires du Revenu de Solidarité Active (RSA), inscrites à Pôle Emploi, et qui souhaitent retrouver un rythme et une ambiance de travail. Ils proposent une activité professionnelle (26 heures par semaine) allant de 4 mois à 2 ans, permettant le retour à un emploi durable.

Les responsables des chantiers, Yannick Le Floch (chantier Hent en Douar) et Stéphane Noël (chantier des Hêtres) encadrent des activités diverses qui participent à la valorisation du patrimoine local :

- Intervention, entretien et aménagement des espaces naturels sensibles,
- Maçonnerie du petit patrimoine bâti,
- Confection de mobiliers en bois.

Travailler au sein d'une équipe professionnelle permet aux participants de :

- Accéder à un réseau d'entreprises accueillantes,
- Retrouver un rythme et une ambiance de travail,
- Acquérir des gestes techniques simples,
- Perfectionner leurs compétences et savoir-faire,
- Participer à des activités valorisantes,
- Avoir une reconnaissance professionnelle et sociale,
- Être accompagnés dans le retour à l'emploi.

Les Chantiers Nature et Patrimoine proposent une activité salariée valorisante.

Objectif : 40 participants par an



Chantiers Nature et Patrimoine : Tél. 02 97 65 62 90



DES IMMERSIONS EN ENTREPRISE POUR SE TESTER

Le service de Transition Professionnelle est entièrement tourné vers la **médiation active*** entre la personne en transition professionnelle et les entreprises du territoire pour soutenir en parallèle :

- Le demandeur d'emploi dans sa démarche de recherche correspondant à ses aspirations et ses capacités,
- Le chef d'entreprise dans sa capacité à accueillir et sécuriser son embauche de demandeur d'emploi.

***Quésaco : la médiation active à l'emploi a pour ambition de provoquer des mises en situation professionnelle dans une entreprise et de valoriser la qualité du travail afin de favoriser un besoin du côté de l'entreprise et une proposition de travail du côté du salarié.**

FOCUS SÈVE EMPLOI

UNE SOLUTION POUR DES RECRUTEMENTS RÉUSSIS ET UNE RÉPONSE AU CHÔMAGE DE LONGUE DURÉE

BBO Communauté a adhéré au programme SÈVE Emploi en 2020. Ce programme a pour but d'accompagner les chômeurs de longue durée et les personnes en transition professionnelle à trouver un emploi durable, notamment grâce à la mise en relation avec les entreprises. Chaque personne dispose de compétences, connues ou méconnues, qui ne demandent qu'à être mises en pratique.

Le service de Transition Professionnelle ne fait pas de pré-sélection d'offres d'emploi. La décision vient du salarié, de son projet professionnel, de son envie d'aller en entreprise. Les relations à l'entreprise sont organisées et accompagnées, en

accord avec l'employeur et le salarié. Le service de Transition Professionnelle accompagne les employeurs dans une conduite de changement pour sécuriser les embauches.

TROUVER UN EMPLOI DURABLE

L'entreprise prend un risque limité et donne la capacité aux personnes de se mobiliser pour un objectif concret, qui est le leur : l'accès à l'emploi. Les mises en situation professionnelles sont créatrices d'opportunités.

En moyenne, 70% des personnes qui sont accompagnées par le service de Transition Professionnelle accèdent à un emploi durable ou à une formation qualifiante.

LES AGENTS DU SERVICE DE TRANSITION PROFESSIONNELLE



Delphine LE FLÉCHER
Responsable de l'ACTE

« Ce service est un véritable tremplin pour celles et ceux qui sont prêts à s'en saisir. »



Gwénaél MORICE
Moniteur de l'ACTE

« C'est l'action qui motive ! »



Jérôme FREULON
Moniteur de l'ACTE

« Se mobiliser pour un objectif concret. »



Patrick LE LAY
Conseiller Emploi Transition Professionnelle

« Il faut valoriser les salariés comme talents pour l'entreprise. »



Yannick LE FLOCH
Responsable Chantier Nature et Patrimoine

« Varier les rencontres c'est multiplier les chances d'être au bon endroit au bon moment. »



Stéphane NOËL
Responsable Chantier Nature et Patrimoine

« Les mises en situation, on ne sait pas d'avance ce qu'il en sortira, mais il en sortira toujours du positif. »



Philippe DOUSSINEAU
Chargé de l'emploi de salariés en transition professionnelle

« Nous sommes le réseau professionnel de ceux qui n'en ont pas ! »



JEAN-YVES CROGUENNEC
Vice-Président délégué à l'emploi et à la transition professionnelle

L'emploi est une préoccupation de BBO Communauté depuis sa création. Le service de Transition Professionnelle a une grande expérience de l'accompagnement des demandeurs d'emploi, quelles que soient leurs situations et leurs difficultés. Le service est devenu un outil important de lutte contre l'exclusion et la pauvreté. Nous aidons chacun et chacune à trouver un emploi qui correspond à ses choix et à ses capacités.

BBO Communauté est largement soutenue financièrement par différents partenaires : L'Union Européenne (grâce au Fonds social européen), le Ministère de l'Emploi et de l'Insertion, le Département du Morbihan, la Fédération des Acteurs de la Solidarité.

Je tiens à remercier tout particulièrement les entreprises de notre réseau d'employeurs qui s'engagent pour accueillir et aider les demandeurs d'emploi sur le territoire. Les témoignages de Bruno Genuyt, gérant de Calorifuge Isolation Industrielle et de Josselin Vernochet, directeur d'exploitation chez Atlantic Nature, le confirment. Nos entreprises savent s'adapter et être plus inclusives.

TÉMOIGNAGES D'ENTREPRISES



Entreprise Calorifuge Isolation Industrielle

Merlevenez - Bruno GENUYT, Gérant de CII

Calorifuge Isolation Industriel (CII) est une entreprise spécialisée dans l'isolation industrielle, l'isolation pour le bâtiment et les gaines de ventilation. Nous nous adressons aux industriels de tous secteurs, notamment agroalimentaires et pharmaceutiques, mais aussi aux chauffagistes et frigoristes installateurs pour les secteurs du bâtiment et de l'industrie, aux entreprises du bâtiment, à des cabinets de maîtrise d'œuvre et à des collectivités. Nous sommes installés à Merlevenez depuis 2015 et nous travaillons dans un périmètre de 200 kilomètres autour de l'entreprise.

CII compte aujourd'hui 14 salariés : 3 administratifs, 5 équipes sur les chantiers et 2 personnes à l'atelier. Nous sommes en relation avec le service de Transition Professionnelle de BBO Communauté depuis environ un an et demi. Nous apprécions le soutien et l'aide de la Communauté de Communes en terme de recrutement et nous sommes entièrement satisfait de suivi et de l'accompagnement proposé par Philippe Doussineau du Point Accueil Emploi.

Chez CII, nous avons à cœur de valoriser l'insertion professionnelle en donnant une seconde chance aux personnes qui rencontrent des galères. Nous souhaitons souligner le rôle social de l'entreprise. Nous avons embauché deux personnes qui avaient conventionnées auprès du service de Transition Professionnelle, Lucas et Philippe.

VALORISER L'INSERTION PROFESSIONNELLE

Après la convention, le salarié débute en intérim puis si tout se passe bien nous lui proposons un poste durable en CDI. Les recrutements ne fonctionnent pas à tous les coups, quand ça ne fonctionne pas c'est souvent dû à un souci d'orientation. Et quand ça fonctionne, c'est gagnant-gagnant pour tout le monde : pour le salarié, pour l'entreprise et pour la collectivité !

Il y aura d'autres postes à pourvoir chez CII dans les prochains mois, nous n'hésiterons pas à solliciter le service de Transition Professionnelle de BBO Communauté.



Entreprise Atlantic Nature

Kervignac - Josselin VERNOCHET, Directeur d'exploitation



Fondé en 1996 à Ploemeur, Atlantic Nature est un laboratoire innovant spécialisé dans la fabrication et la commercialisation de compléments alimentaires sous la marque Nat & Form. Nous sommes précurseur et leader français de la phytothérapie écoresponsable. Notre force est d'avoir su grandir en conservant des engagements positifs et des valeurs fortes. Nous comptons aujourd'hui 80 salariés sur nos 2 sites industriels : celui de Ploemeur où se fait la fabrication des gélules et le site de Kervignac, créé en 2020, pour le conditionnement et l'expédition.

L'HUMAIN EST AU CŒUR DU PROCESS

Nous avons été mis en relation avec le service de Transition Professionnelle de BBO Communauté en 2021 grâce à l'agence d'intérim Actual Interim Insertion (A2I) avec qui nous avons l'habitude de travailler. Atlantic Nature est une entreprise familiale engagée dans une démarche RSE (Responsabilité Sociétale des Entreprises) où l'humain est au cœur du process. Nous souhaitons aider les personnes éloignées de l'emploi à revenir dans le monde du travail.

Accompagnés par le service de Transition Professionnelle de BBO Communauté, nous proposons des stages en entreprise pour que les personnes en insertion puissent se tester. Nous faisons preuve de flexibilité. Nous proposons

également des contrats en intérim de 3 mois, ajustés avec A2I, afin d'avoir une vision sur le moyen terme, autant pour nous que pour le salarié. Suite à ces périodes d'intérim, il y a des possibilités d'embauches en CDI. D'ailleurs, nous avons embauché deux personnes en CDI qui ont commencé leur parcours sur l'un des chantiers de transition professionnelle de BBO Communauté. Ce que nous souhaitons avant tout, c'est créer une relation humaine avec le salarié, créer une histoire commune. Nous prenons le temps de les former.

Une personne en insertion professionnelle n'est pas moins compétente qu'une autre. Nous avons parfois de très bonnes surprises. Les personnes en insertion sont souvent plus reconnaissantes et s'intègrent mieux que les personnes qui ont un parcours traditionnel. Et globalement les soucis rencontrés sont les mêmes pour une personne en insertion que pour les autres.

Nous sommes satisfaits de ce nouveau partenariat entre Atlantic Nature, A2I et le service de Transition Professionnelle de BBO Communauté. L'accompagnement est simple et flexible aussi bien pour le salarié en insertion que pour l'entreprise. Nous sommes dans l'échange. Tout le monde y gagne !



TÉMOIGNAGE D'ÉRIC

Quel a été ton parcours au sein du service de Transition Professionnelle ?

J'étais inactif depuis plusieurs mois et je m'étais désocialisé durant la période du Covid. C'est une conseillère de Pôle Emploi qui m'a orienté vers l'ACTE. Le premier accueil, la visite de l'atelier et les premières discussions m'ont rassuré. J'ai démarré la semaine suivante par une première journée de participation sur l'atelier bois. Rapidement, j'ai souhaité venir deux jours par semaine car ça me faisait du bien. J'aimais le support de travail mais aussi les échanges avec les autres participants, surtout lors des repas pris ensemble le midi.

Cette expérience à l'atelier m'a permis de me remettre en question et de faire l'effort de changer certaines habitudes que j'avais prises dans mon ancien travail et qui impactaient parfois mes relations aux autres. Puis au bout de 9 mois, je me suis senti prêt à intégrer l'une des équipes du chantier Nature et Patrimoine. Pour moi c'était une continuité dans la reprise de confiance.

Ce passage sur le chantier fut assez bref puisque j'ai rapidement accédé à une mission d'intérim suite à un échange avec Monsieur Dubuc de A2I qui est venu présenter l'agence d'intérim d'insertion aux salariés du chantier lors d'un repas partagé. C'était le bon moment pour moi, je n'ai pas hésité une seconde.

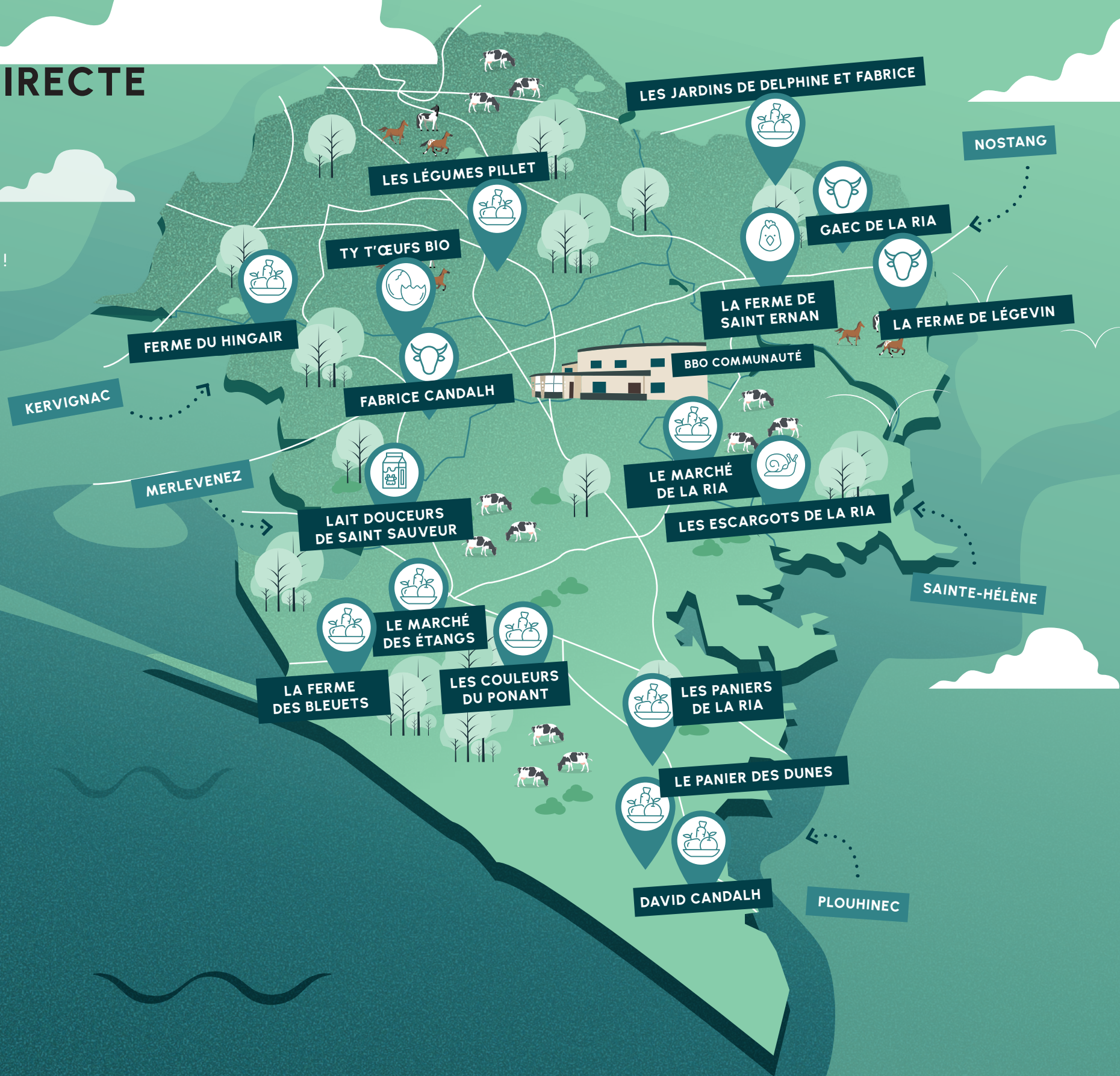
Aujourd'hui, à l'issue d'une deuxième mission en intérim, je viens de signer mon CDI au sein de l'entreprise Atlantic Nature en tant qu'agent de production sur leur site de Ploemeur.

Quelles sont pour toi les plus-values du service de Transition Professionnelle ?

Je retiendrai l'écoute neutre et amicale qui permet de se livrer sans tabou et la remise en confiance par le travail où nous nous rendons compte de nos compétences.

LA VENTE DIRECTE à la ferme

Directement des mains du producteur au consommateur.
Consommez local et de saison !



VENTE DIRECTE à la ferme

Le nombre d'intermédiaires entre le producteur et le consommateur permet de trancher entre vente directe et circuit-court. Dans le cas de la vente directe, il n'y a aucun intermédiaire. C'est le producteur qui assure lui-même la distribution de ses produits auprès du consommateur.

IL EXISTE PLUSIEURS MÉTHODES DE VENTE DIRECTE :

- Directement à la ferme
- Sur les marchés de plein air
- Dans les foires et salons
- Via une Association pour le Maintien d'une Agriculture Paysanne (AMAP)
- Via un Point de Vente Collectif (PVC)



Dans ce numéro, nous vous présentons uniquement les agriculteurs de BBO Communauté qui proposent de la vente directe sur leur exploitation.

KERVIGNAC

FERME DU HINGAIR

■ **Le Hingair**
Légumes BIO : une trentaine de légumes toute l'année, ainsi que des fraises, rhubarbes et prunes pendant la saison - sur précommande via le site internet

Retrait des paniers le lundi et/ou jeudi à partir de 17h00

☎ 06 52 14 08 73

✉ ferme.hingair@gmail.com
www.ferme-hingair.fr

LES LÉGUMES PILLET

■ **7 Branjouan**
Légumes frais et de saison

Du mardi au vendredi de 9h30 à 11h30 et de 17h00 à 19h00
Samedi matin de 9h30 à 11h30

f Earl Pillet

☎ 02 97 65 74 69

✉ pilerm@yahoo.fr
www.legumespillet.fr

TY T'ŒUFS BIO

■ **Kerhoual**
Œufs BIO
Rillettes et terrines
Cidre et Jus de pomme

Uniquement le samedi matin de 9h00 à 12h00

☎ 06 14 30 08 83

FABRICE CANDALH

■ **Brambillec**
Viande bovine en caissette

Sur rendez-vous

☎ 06 09 32 58 73



NOSTANG

LA FERME DE SAINT ERNAN

■ **Saint-Ernan**
Viande et charcuterie artisanale
Volailles (rillette, paupiette, brochette, poulet rôti...). Porc (Filet mignon, escalope, rôti, saucisse, pâté de campagne...). Paniers pour grillades (porc, poulet, mixte)

Offre « Traiteur ». Colis de viande de porc (cochon entier, demi cochon, ¼ cochon) - sur commande uniquement

Vendredi de 9h30 à 12h30

f Volailles Fermières de Nostang
☎ 06 65 64 43 62

LA FERME DE LÉGEVIN

■ **7 rue de Légevin**
Viande de veau de lait BIO

Sur commande uniquement : Colis de 8 à 10kg composés de morceaux variés de veau de lait. Dont des rôtis, escalopes, côtes et osso bucco. Également du tendron et des morceaux à blanquette. A la demande : abats et saucisses

Du lundi au vendredi de 9h00 à 19h00

f Ferme de Légevin

☎ 06 81 48 46 97

✉ fermelegevin@gmail.com

GAEC DE LA RIA

■ **Kerganquis**
Viande limousine

Sur commande : Colis de 12, 15 ou 20 kg de viande limousine

Du lundi au vendredi de 9h30 à 18h00
Samedi de 9h30 à 12h30

f GAEC de la Ria

☎ 06 83 41 00 52

☎ 02 97 02 15 01

✉ gaecdelaria@orange.fr

LES JARDINS DE DELPHINE ET FABRICE

■ **Zone Artisanale de Locmaria**
Légumes frais et de saison

Paniers sur commande et vente directe sur place

Ouverture au printemps 2023

☎ 07 66 33 80 08

✉ fabriceabiven@orange.fr

www.lesjardinsdefabrice.fr

PLOUHINEC

LE MARCHÉ DES ÉTANGS

■ **Kerzine, 6T rue des Orchis**
Légumes frais de plein champ au détail et à la caisse

De début septembre à fin mars :
Mercredi et vendredi de 9h00 à 12h00 et de 14h00 à 18h30
Samedi de 9h00 à 12h00

f GAEC des Etangs

☎ 09 63 60 13 26

LA FERME DES BLEUETS

■ **Kervran**
Légumes BIO, frais et de saison

Du 1^{er} septembre au 15 juin :
Vendredi de 15h00 à 18h00

Du 15 juin au 30 août :

Mardi et vendredi de 15h00 à 19h00

☎ 02 97 85 86 97

LE PANIER DES DUNES

■ **15 Kerbasquin**
Paniers de légumes BIO, frais et de saison

Du lundi au jeudi, sur commande, en drive. Présence d'une étale en vente directe durant la saison estivale (vacances scolaires), liste des légumes disponible sur les réseaux sociaux

f Le panier Bio des Dunes

☎ 02 97 36 78 21

✉ ronan.lamourec@hotmail.fr

LES PANIERS DE LA RIA

■ **6 rue de Cordanguy**
Légume frais et de saison

Toute l'année :
Vendredi de 8h00 à 18h00
D'avril à septembre :
Mardi de 8h00 à 13h00

f Les Paniers de la Ria

☎ 06 88 18 26 45 | 06 58 65 60 78

✉ lespaniers-delaria@orange.fr

DAVID CANDALH

■ **4 Kervégant**

Légumes d'hiver : chou de Lorient, pomme de terre, oignon, poireau, courge...

Le vendredi de 8h00 à 12h00 et de 14h00 à 18h00

☎ 06 67 71 97 42

✉ david_du_56@hotmail.fr

LES COULEURS DU PONANT

■ **Chemin du Ponant Kerabus**
Légumes BIO et de saison

Du lundi au vendredi de 16h00 à 18h30

f Les couleurs du Ponant

☎ 06 89 29 09 45

✉ lafleurdesmenhirs@hotmail.fr

MERLEVEZ

LAIT DOUCEURS DE SAINT SAUVEUR

■ **13 Saint-Sauveur**

Produits de la ferme : crèmerie, lait cru, lait ribot, crème, beurre, fromage blanc, fromage frais, glaces

Mercredi de 10h00 à 12h00 | Vendredi de 15h30 à 18h30. Les jours et horaires d'ouverture peuvent varier en fonction des événements mis en place sur la ferme

f Lait Douceur de Saint-Sauveur

☎ 06 42 25 31 56

✉ contact@laitdouceursdesaintsauveur.fr

www.laitdouceursdesaintsauveur.fr

LE MARCHÉ DE LA RIA

■ **Le Léré**

Fruits et légumes frais, de saison

Du lundi au samedi de 9h00 à 19h00 (en continu). Ne pas hésiter à passer à la ferme pour avoir plus d'informations

SAINTE-HÉLÈNE

LES ESCARGOTS DE LA RIA

■ **Kerthomas**

Assiettes d'escargots en coquilles persillées, coquilles avec différentes farces, bœufs de tartinades

Sur rendez-vous

f Les Escargots de la Ria

☎ 06 78 28 95 57

✉ lesescargotsdelaria@outlook.fr

www.les-escargots-de-la-ria.eatbu.com



MUTUALISATION entre les communes

La mutualisation est l'action de mettre en commun, ou faire en commun. L'objectif est de faire plus ou faire mieux avec autant de ressources, en les mutualisant.

Dans les collectivités, on parle de mutualisation de compétences, de moyens humains, de matériel ou encore de ressources financières pour les mettre au service de projets communs.

Les communes de Kervignac, Merlevenez, Nostang, Plouhinec et Sainte-Hélène travaillent régulièrement ensemble, y compris en dehors des compétences de BBO Communauté, pour proposer à l'ensemble des habitants des services efficaces et optimisés.

QUELQUES EXEMPLES DE PROJETS QUI ONT PU ABOUTIR GRÂCE À LA COOPÉRATION DES COMMUNES

1 L'accompagnement des projets concernant la petite enfance

Les cinq communes ont mis en commun leurs ressources pour la création d'un poste de coordinateur-trice petite enfance dont l'objectif est d'améliorer toujours plus les services de la petite enfance sur le territoire, en lien avec les Élus et les services des communes.

2 L'accompagnement à la parentalité

Le Relai Petite Enfance (RPE) ainsi que le Lieu Accueil Enfants Parents (LAEP) sont le fruit de la collaboration entre les cinq communes, désireuses d'apporter aux familles du territoire un accueil de qualité dans leur recherche d'un mode de garde ainsi que dans leur questionnement autour de la parentalité.

3 La voirie

La compétence voirie se compose de trois volets : la création de voies, leur aménagement et leur entretien. Elle est une compétence des communes en vertu des pouvoirs généraux de police des Maires. Sur le territoire de BBO Communauté, la synergie entre les cinq communes leur permet de s'organiser via des achats groupés ou des appels d'offres mutualisés (ensuite chaque commune a un contrat individuel).

4 Le BAFA territorial

Un enjeu commun aux cinq communes est la difficulté de recrutement d'animateurs enfance-jeunesse. Elles ont donc fait le choix de s'associer autour d'un projet de « BAFA territorial », l'idée étant de proposer à la population une formation menée localement et à coût réduit en échange d'un engagement à travailler dans leurs services.

5 La restauration collective

La restauration collective : la restauration scolaire et des accueils de loisirs est un aspect important de l'accueil de la population au sein des services municipaux et représente un poste de finances conséquent. Sur le territoire, elle est confiée à un opérateur privé qui a signé un contrat avec chaque commune suite à un appel d'offre mutualisé.



CONVENTION TERRITORIALE GLOBALE

Les Élus de BBO Communauté et de ses cinq communes ont contractualisé avec la Caisse d'Allocations Familiales du Morbihan pour construire un projet social commun : la Convention Territoriale Globale.

L'année 2021 a été l'occasion de mener un diagnostic global de l'offre du territoire sur les thématiques du quotidien (accueil et loisirs des enfants et des jeunes, parentalité, logement, accès aux droits, vie sociale...), de recueillir les attentes des habitants via un questionnaire dédié et de bâtir un projet social de territoire pour se fixer des priorités.

Pour donner vie au projet de territoire, un plan d'action a été élaboré et concerne quatre thématiques : la petite enfance, l'enfance jeunesse, le grand âge et l'action sociale. Des actions seront menées en 2023 par BBO Communauté et les communes, accompagnées de la Caisse d'Allocations Familiales.



Quelques projets ont déjà vu le jour depuis le début de l'année :

- Le Relai Petite Enfance (RPE, ex RIPAME) propose maintenant des permanences à Kervignac et Plouhinec où les animatrices peuvent répondre à toutes vos questions concernant la petite enfance ;
- Le Lieu Accueil Enfant Parent (LAEP), espace de rencontres et d'échanges entre parents accompagnés de leur(s) enfant(s), vous accueille dorénavant les lundis et jeudis matin de manière itinérante dans les cinq communes ;
- Le BAFA territorial est un projet permettant aux habitants de se former au BAFA à moindre coût sur le territoire en échange d'un engagement de leur part à travailler dans les communes de BBO Communauté ;

MOT DE SOPHIE LE CHAT, PRÉSIDENTE

La mutualisation est l'essence même de la communauté de communes.

Comme je vous le rappelais dans le numéro 0 du magazine, l'État a, depuis longtemps déjà, transféré des compétences obligatoires aux intercommunalités. D'autres sont facultatives.

La situation actuelle des communes est inédite depuis 40 ans, tant par les différentes crises que nous subissons que par les exigences réglementaires et financières auxquelles nous devons faire face.

Nous voyons bien que les plus petites communes, malgré la formidable mobilisation de leurs Élus, ne peuvent répondre seules aux besoins de la population. Le service de Police Municipale Intercommunale et celui des Autorisations du Droit des Sols (ADS) en sont les meilleurs exemples.

Au-delà du choix de prendre ou non des compétences, la coopération rend plus fort, c'est pourquoi l'intercommunalité s'attache à créer du lien entre les communes pour travailler main dans la main sur des projets pour lesquels une action à l'échelle des cinq communes à plus de sens. Rassembler les Élus autour d'un projet de territoire commun est donc un engagement important et un travail soutenu que nous avons mené en 2021.

Au quotidien, nous développons les rencontres entre les Adjointes, les Conseillers Municipaux et les services pour partager les informations, les compétences, les ressources et faire émerger des projets communs. Cette organisation et ces liens permettent de se questionner, pour chaque action, sur l'échelon adéquat pour la mettre en œuvre : communal, intercommunal ou en communes associées.

Les différents projets sur la petite enfance sont le premier résultat de cette synergie qui a pour objectif d'améliorer toujours plus l'offre proposée aux habitants.



LES VITRAUX DE Gabriel Loire à Kervignac

KERVIGNAC BOMBARDÉE

Durant la seconde guerre mondiale, Kervignac s'est retrouvée enclavée dans la Poche de Lorient et fut bombardée par l'artillerie alliée pour détruire un observatoire allemand installé dans le clocher de l'église. Entre le mois d'août 1944 et le mois de mai 1945, pas moins de 35 000 obus ont pilonné cet édifice et ses alentours. Le bourg fut ainsi détruit à 90%. Kervignac est l'une des 1 628 communes françaises à avoir été décorée de la croix de guerre 1939-1945.

LA RECONSTRUCTION

Libérée le 10 mai 1945, la reconstruction du bourg de Kervignac fut entreprise à partir de 1949.

La destruction presque totale de la chapelle et du clocher de l'église imposa sa reconstruction qui s'est avérée longue et complexe. La commune renonça à reconstruire l'église gothique à l'identique et choisit une reconstruction plus moderne et fonctionnelle, en béton.

Le projet de la nouvelle église fut confié aux architectes **Conan et Delayre**. René Delayre imagina d'abord un projet en rotonde mais celui-ci fut rejeté par la commission diocésaine des monuments religieux. Il se tourna alors vers un autre type de plan avec une nef en forme de croix grecque, des murs relativement bas mais rehaussés d'une ceinture de vitraux servant de murs porteurs à toute la couverture cruciforme de l'église. La technique du béton armé donne une impression de robustesse à l'édifice.

Les autorités religieuses décidèrent de consacrer la future église à **Notre-Dame-de-Pitié**, plutôt qu'aux Saints Patrons de l'ancienne paroisse, les Saints Pierre et Paul, pour souligner le sort terrible qu'a vécu la ville de Kervignac.

L'ŒUVRE UNIQUE DE GABRIEL LOIRE

Au milieu de l'année 1957, une fois le gros œuvre achevé, l'architecte Delayre demanda l'avis du recteur de la paroisse de Kervignac, l'abbé Mathurin Mahé, sur le choix d'un maître-verrier pour exécuter les deux rosaces prévues et les 106 panneaux racontant les scènes les plus marquantes vécues par la Vierge Marie.

Le peintre et maître-verrier Gabriel Loire, installé à Chartres, fut invité à Kervignac par le recteur Mahé. L'artiste accepta l'invitation et une amitié s'installa rapidement entre les deux hommes.

La date de consécration de l'église neuve fut fixée au 19 juillet 1958, il ne restait à Gabriel Loire qu'un maximum de onze mois pour exécuter les 83m² de vitraux commandés. Il créa les 26 scènes de la vie de la Vierge Marie en utilisant des morceaux éclatés de dalles de verres de 2,5cm d'épaisseur et sertis dans des joints de ciment armé. Il composa et intégra ainsi parfaitement les 106 panneaux prévus.

Cette technique en ciment armé, inventée dans les années 30, inquiéta la commission d'art sacré et les autorités civiles en charge du projet. Gabriel Loire dû revoir sa méthode pour la réalisation des deux rosaces qui furent exécutées de façon plus classique, en verre mince serti au plomb, l'une à l'emblème de l'hermine bretonne, l'autre du Triskel celtique.

Au prix d'efforts considérables, les deux rosaces et tous les panneaux de la verrière furent achevés dans les temps, à quelques jours de la cérémonie de consécration de l'église.

Gabriel Loire réalisa cette œuvre unique qui a représenté pour lui un défi artistique totalement nouveau : la composition abstraite des visages. Un défi qu'il ne réitérera d'ailleurs jamais dans ses créations ultérieures, mais qui de son propre aveu, l'aura amené à perfectionner la maîtrise de son atelier dans l'éclatement du verre.

Le maître-verrier Gabriel Loire a installé plus de 40 000 mètres carrés de vitraux dans le monde entier et, notamment, dans près de 450 édifices en France. Plus d'un demi-siècle après leur réalisation, ses vitraux de Kervignac sont toujours vus comme son plus original chef-d'œuvre.

Pour en savoir plus sur cette œuvre unique, nous vous invitons à consulter l'ouvrage d'Alain ROCARD, « Les vitraux de Gabriel Loire à Kervignac, de verre, de lumière et de foi » et à venir visiter l'église de Notre-Dame-de-Pitié.

ISTOERIG A VREIZH

ADSAVADUR POULL AR GELDROÙ E PLEHENEG

La traduction en breton a été réalisée par l'Office Public de la Langue Bretonne

Gwezharall e oa poullou foran evit golc'hiñ al lienoù. Pourvezet e oant get dour a zae ag ur vammenn pe un dourredenn. Lod a oa toet hag aveet get oaledoù evit produiñ al ludu a oa ezhomm da ganniñ al lienoù. Ar poullou-golc'hiñ a wezharall, savet get mein, brik pe danvez disteroc'h evel koad pe ardilh, zo lodennoù ag ar glad bihan a vremañ.

Poull ar Geldroù e Pleheneg, kuzhet a-dreñv ur pikol bodenn drez, a oa bet dilezet e-pad 50 vlez. Fiziet e oa bet e adsavadur e pare ur chanter Natur ha Glad get Blavezh Gwelmeur Mor Bras Kumuniezh, diar goulenn an ti-kêr. Pemp sizhun e oa padet ar chanter ha 6 gwazour a oa bet e labourat bemdez ar al lec'h.

Yannick LE FLOCH, sterner ar Chanter Natur ha Glad, a gont hiroc'h deomp :

« Ni oa em harpet ar destoni an dud kozh ag ar pennc'hêr evit e adsevel an tostañ ar gwellañ doc'h e stumm orin. Get an aspadennoù ivez hon eus gouiet ur bochad traoù. Miret hon eus ar sichenn orin hag adsavet hon eus ar mein get raz evit ma ne vehe ket ac'hubet ar monumant get ar struzh en-dro ».

Traduction

PETITE HISTOIRE BRETONNE : RESTAURATION DU LAVOIR DE GUELDRU HILLIO À PLOUHINEC

Autrefois, les lavoirs étaient utilisés comme bassin public pour laver le linge. Ils étaient alimentés en eau par une source ou un cours d'eau. Certains étaient couverts et équipés de cheminées pour produire la cendre nécessaire au blanchiment. En pierres, en briques, ou plus modestement en bois ou en torchis, les lavoirs d'hier font partie du petit patrimoine d'aujourd'hui. Caché des regards sous un épais roncier, le lavoir de Gueldro Hillio à Plouhinec est resté à l'abandon pendant 50 ans. Sa restauration a été confiée à l'équipe d'un chantier Nature et Patrimoine de BBO Communauté, sollicité par la mairie. Le chantier a duré cinq semaines et a mobilisé six agents sur site par jour.

Yannick LE FLOCH, encadrant du Chantier Nature et Patrimoine raconte :

« Nous nous sommes appuyés sur le témoignage des anciens du village pour le refaire au plus proche de sa configuration d'origine. Les vestiges nous ont également donné beaucoup d'informations. Nous avons conservé la base d'origine et avons remonté la pierre à la chaux de façon à ce que le monument ne soit pas de nouveau encombré par la végétation ».

AMÉNAGEMENT



MON AUTORISATION D'URBANISME, LE PORTAIL QUI SIMPLIFIE VOS DÉMARCHES

Mon Autorisation d'Urbanisme permet de simplifier vos démarches et de déposer en ligne les demandes d'autorisation d'urbanisme nécessaires à vos projets. Il permet également une plus grande réactivité entre la mairie, le centre instructeur et les services consultés (Architecte des Bâtiments de France, services de l'État, etc.).

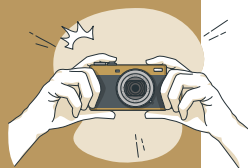
LE PLUS : si vous ne savez pas à quel régime d'autorisation est soumis votre projet, un assistant numérique permettra de vous orienter en fonction des caractéristiques de votre projet.

La délivrance des autorisations d'urbanisme relève de la compétence du Maire et le service urbanisme de votre commune demeure votre interlocuteur privilégié. Si vous ne vous sentez pas à l'aise avec le numérique, il est toujours possible de déposer votre dossier en mairie aux horaires d'ouverture ou par courrier. Attention, dans ce cas, plusieurs exemplaires sont nécessaires.

i Retrouvez le portail "Mon Autorisation d'Urbanisme" via notre site internet www.bbo-communauté.bzh

Participez à la réalisation du magazine, envoyez-nous vos plus beaux clichés du territoire !

Vous êtes photographe amateur, débutant ou confirmé, nous vous invitons à participer à la réalisation du magazine Du Blavet à l'Océan en nous envoyant vos plus beaux clichés du territoire de BBO Communauté. Vos photos seront peut-être sélectionnées pour illustrer les prochains numéros !



i Vous souhaitez participer ? Contactez-nous à communication@ccbbo.fr pour que nous puissions vous transmettre le formulaire de participation.



REPAIR CAFÉ

Chaque premier samedi du mois, de 9h00 à 12h00, venez réparer vos objets défectueux avec les bénévoles-réparateurs du Collectif Repair Café de Bellevue.

8 rue Hent en Douar, Parc d'Activités de Bellevue, à Merlevenez



BBO Communauté

Parc d'Activités de Bellevue, allée de Ti-Neùé, Merlevenez
Tél. 02 97 65 62 90 | contact@ccbbo.fr
Lundi au vendredi : 9h00-12h00 et 14h00-17h00

France services

Tél. 02 97 65 62 90 | ccbbo@france-services.gouv.fr
Lundi au vendredi : 9h00-12h00 et 14h00-17h00
De préférence sur rendez-vous

Gestion des déchets

Tél. 02 97 65 16 16 | dechets@ccbbo.fr
Lundi au vendredi : 9h00-12h00 et 14h00-17h00

Déchèterie

Parc d'Activités de Bellevue, Merlevenez
Tél. 02 97 65 61 13
Lundi, mardi, mercredi vendredi : 9h00-11h45 et 14h00-17h45
Samedi : 9h00-11h45 et 13h30-17h15
Fermée les jeudis, dimanches et jours fériés

Point Accueil Emploi

Tél. 02 97 65 62 90 | emploi@ccbbo.fr
Lundi au vendredi : 9h00-12h00 et 14h00-17h00

Point Info Tourisme

2 rue du Driasker, Plouhinec
Tél. 02 97 36 73 00 | infotourisme@ccbbo.fr
Ouvert d'avril à septembre
Vendredi au mardi : 10h00-12h30 et 14h00-17h00
Fermé le mercredi et le jeudi
Dimanche et jours fériés : 10h00-12h30

Service Public d'Assainissement Non Collectif

Conseils et contrôles des installations
Tél. 02 97 65 98 98 | spanc@ccbbo.fr
Lundi au vendredi : 9h00-12h00 et 14h00-17h00
De préférence sur rendez-vous

JOURS DE MARCHÉS

Kervignac :

- Marché de Kernours (aire de covoiturage) le jeudi de 15h30 à 19h00
- Marché du centre-ville (place de l'Église) le vendredi de 15h30 à 19h00

Nostang :

- Le petit marché de Nostang (place Eugène Le Bihan) le mardi de 16h00 à 19h00

Plouhinec :

- Le marché dominical (bourg) le dimanche de 8h30 à 13h00





*Joyeuses
Fêtes
de fin d'année!*



RETROUVEZ-NOUS



sur notre site internet et sur nos réseaux sociaux.
www.bbo-communaute.bzh

BBO COMMUNAUTÉ

Parc d'Activités de Bellevue, allée de Ti-Neüé, 56700 MERLEVEZ
Tél. 02 97 65 62 90 | contact@bbo-communaute.bzh